



逗点生物
biocomma

Aiculture®
让微生物检测更省时

更好滤芯·更好样本前处理·更好生物工艺
Better Filter & Better Sample Prep & Better Bioprocess



第一版

临床/公共卫生检验

微生物产品目录



www.commashop.cn



400-878-7248

Company Profile

企业简介



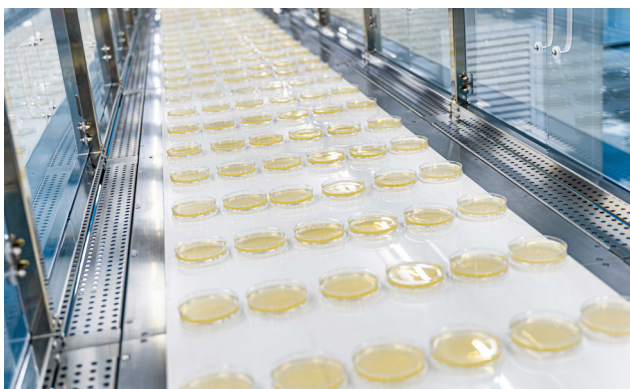
逗点生物 (Biocomma) 成立于 2006 年，总部位于深圳，主营生命科学和医疗健康产品的研发、生产和销售，业务遍布五十多个国家和地区。

公司为食品和临床检测提供样本前处理解决方案，包括过滤耗材、色谱耗材和微生物培养基。同时为生命科学研发和生产型厂家提供滤芯、拭子、试剂瓶、无菌液体和培养基等产品。努力让世界更健康，更美好。

Aiculture® 是逗点生物旗下品牌，专注于微生物培养基的研发和生产，致力于为微生物检测提供高效、便捷的系统化整体解决方案，作为专业的微生物检测解决方案提供商，我们拥有领先级的技术、全方位的产品和一站式的服务，是值得您信赖的微生物学合作伙伴。

特点：

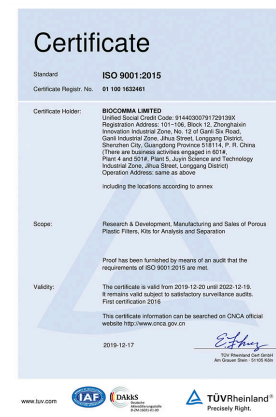
- 无菌工艺控制：产自十万级 GMP 洁净生产车间，可提供卓越的无菌保证；
- 超一流的性能：选用最高质量的原料制成并通过严格测试，确保产品一致性、稳定性和可重复性；
- 快速可靠的交付：供应稳定，货源充足，能够提供可靠的培养基次日交付服务；
- 值得信赖的安全性能：密封包装，有效减少运输过程中的破损或意外开盖和污染。



企业荣誉



- ◆ 国家高新技术企业
- ◆ 深圳市专精特新中小企业
- ◆ 中国医药保健品进口协会会员
- ◆ 深圳市医疗器械行业协会理事单位
- ◆ 深圳市医疗器械质量管理促进会理事单位
- ◆ 获得 ISO9001 体系认证；ISO13485 体系认证
- ◆ 广东省吸附分离与过滤产品工程技术研究中心
- ◆ 《一次性使用采样拭子》团体标准第一起草单位
- ◆ 《样本保存管（含保存液）》团体标准主要起草单位
- ◆ 获国家发明专利与实用新型专利授权 80 余项、软著授权 10 项





培养基



干粉培养基



免称量袋装干粉培养基



即用型无菌袋装培养基



即用型无菌管装培养基



即用型无菌瓶装培养基



平板培养基

耗材



无菌采样袋



瓷珠菌种保存管



一次性无菌塑料培养皿



表面涂抹采样管

Contents

目录

01	临床培养基				
	SS琼脂平板	02			
	TCBS 琼脂平板	02			
	XLD 琼脂平板	03			
	哥伦比亚血平板	03			
	麦康凯琼脂平板	04			
02	公用培养基				
	现场评价物体表面采样及检测方法	07			
	现场评价空气采样及检测方法	07			
	物体表面现场模拟评价(染菌法)	08			
	物体表面现场模拟评价(载体法)	08			
	生活饮用水采样及检测方法	08			
	污水、污泥采样及检测方法	09			
03	微生物采集				
	表面涂抹采样管	10			
	运送培养基(细菌专用)	11			
	运送培养基(病毒专用)	13			
	无菌水样采集袋/均质袋	14			
	取样瓶	15			
04	微生物相关耗材				
	一次性无菌塑料培养皿	16			
	一次性无菌接种环	16			
	革兰氏染色液试剂盒	17			
	一次性无菌规格板	17			
	瓷珠菌种保存管	18			
	栅格膜	19			
05	微生物检测设备				
	全自动菌落计数仪	20			
	拍击式均质器	20			
	便携式恒温培养箱	21			
	全自动分液仪	21			
	全自动培养基分装仪	22			
	红外接种环灭菌	22			
	空气采样器	22			

01 临床培养基

SS 琼脂平板

【产品名称】

SS 琼脂培养基

【包装规格】

Φ70mm/ 块、Φ90mm/ 块

【预期用途】

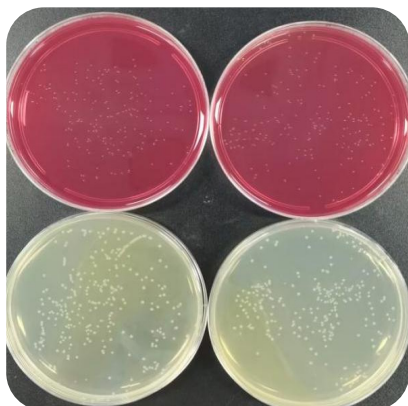
供各级医疗机构用于沙门氏菌及志贺氏菌属的分离培养

【储存条件及有效期】

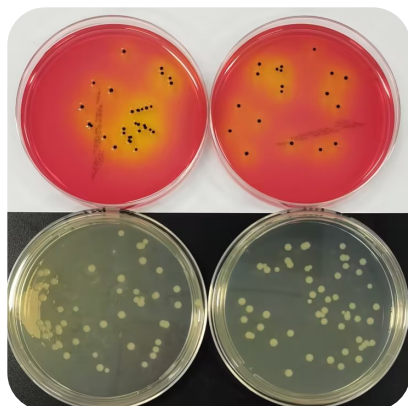
培养基倒置，2-8℃贮存，有效期 3 个月，生产日期及有效期见标签

培养效果

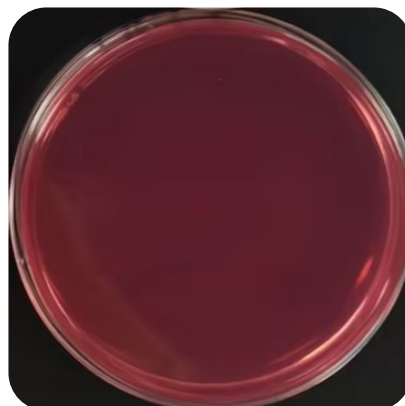
福氏志贺氏菌 CMCC (B) 51572 在 SS 琼脂平板和参比 TSA 上的生长现象



鼠伤寒沙门氏菌 ATCC14028 在 SS 琼脂平板和参比 TSA 上的生长现象



金黄色葡萄球菌 ATCC6538 在 SS 琼脂平板上的生长现象



大肠埃希氏菌 ATCC25922 在 SS 琼脂平板上的生长现象



TCBS 琼脂平板

【产品名称】

TCBS 平板

【包装规格】

Φ70mm/ 块、Φ90mm/ 块

【预期用途】

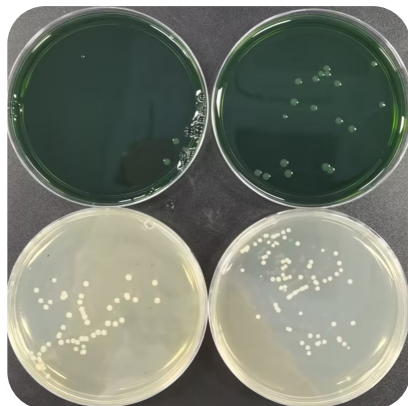
供各级医疗机构用于人类便中的弧菌的初筛分离培养。根据培养基上长出的菌落形态，再进一步做生化试验和血清学鉴定，以此来确认标本中细菌菌属

【储存条件及有效期】

培养基倒置，2-8℃贮存，防止冷冻、有效期 3 个月，生产日期见标签

培养效果

副溶血性弧菌 ATCC17802 在 TCBS 琼脂培养基和参比 3% 氯化钠 TSA 上的生长现象



大肠埃希氏菌 ATCC 25922 在 TCBS 琼脂培养基上的生长现象



XLD 琼脂平板

【产品名称】

XLD 平板

【包装规格】

Φ70mm/ 块、Φ90mm/ 块

【预期用途】

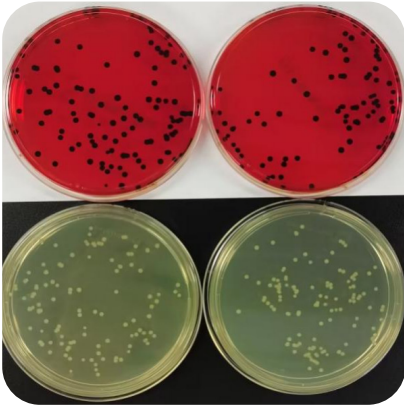
XLD 平板供医疗机构用于人粪便中沙门菌和志贺菌的初筛分离培养。根据培养基上长出的菌落形态，再进一步做生化试验和血清学鉴定，以此来确认标本中细菌菌属

【储存条件及有效期】

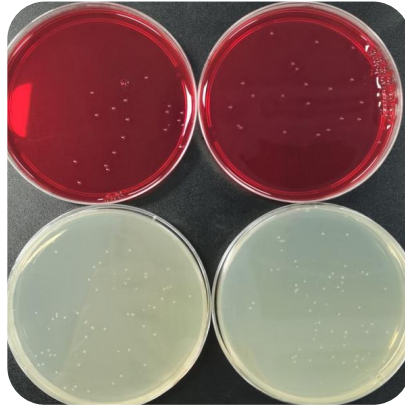
培养基倒置，2-8℃贮存，防止冷冻，有效期 3 个月，生产日期见标签

培养效果

鼠伤寒沙门氏菌 ATCC14028 在 XLD 琼脂平板和参比 TSA 上的生长现象



福氏志贺氏菌 CMCC(B)51572 在 XLD 琼脂平板和参比 TSA 上的生长现象



金黄色葡萄球菌 ATCC6538 在 XLD 琼脂平板上的生长现象



大肠埃希氏菌 ATCC 25922 在 XLD 琼脂平板上的生长现象



哥伦比亚血平板

【产品名称】

哥伦比亚血琼脂培养基

【包装规格】

Φ70mm/ 块、Φ90mm/ 块

【预期用途】

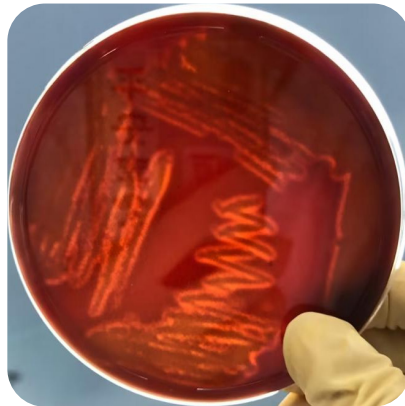
供各级医疗机构用于人体分泌物、排泄物的细菌分离培养

【储存条件及有效期】

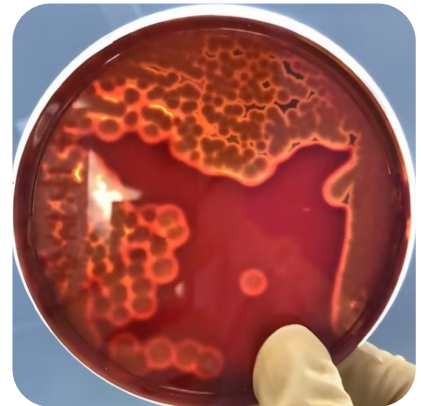
培养基倒置，2-8℃贮存，有效期 3 个月，生产日期及有效期见标签

培养效果

金黄色葡萄球菌 ATCC 6538 在哥伦比亚血琼脂平板上的生长现象



蜡样芽胞杆菌 CMCC(B)63303 在哥伦比亚血琼脂平板上的生长现象



麦康凯琼脂平板

【产品名称】

麦康凯琼脂培养基

【包装规格】

Φ70mm/ 块、Φ90mm/ 块

【预期用途】

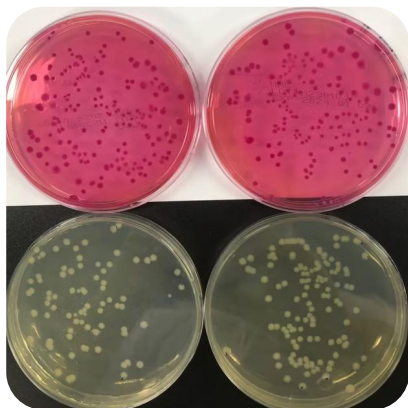
供各级医疗机构用于人体排泄物的肠道菌分离培养

【储存条件及有效期】

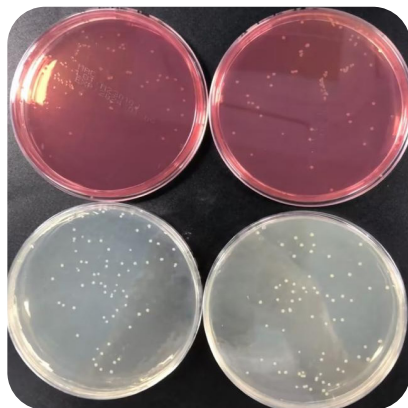
培养基倒置，2-8℃贮存，有效期 3 个月，生产日期及有效期见标签

培养效果

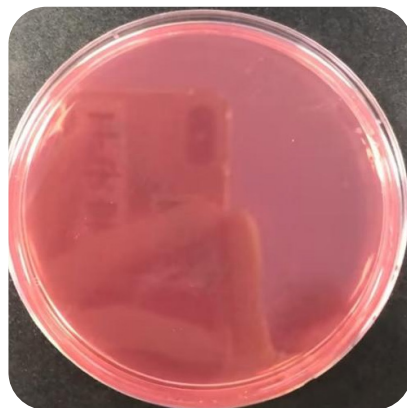
大肠埃希氏菌 ATCC25922 在麦康凯琼脂平板和参比 TSA 上的生长现象



福氏志贺氏菌 CMCC(B)51572 在麦康凯琼脂平板和参比 TSA 上的生长现象



金黄色葡萄球菌 ATCC6538 在麦康凯琼脂平板上的生长现象



订购信息

1. 血液透析及相关治疗用水微生物检测培养

产品货号	产品名称	产品用途	包装规格
GF047	胰化蛋白胨葡萄糖培养基 (TGE)	属于非选择性培养基，用于检验水和其它液体中的异养微生物总含量	250g/ 瓶
PB045	TGE 琼脂培养基平板 - 粤惠械备 20230073	属于非选择性培养基，用于检验水和其它液体中的异养微生物总含量	Φ90mm/ 块, 10 皿 / 包
PB004	R2A 营养琼脂培养基	属于非选择性培养基，用于检验水中细菌总含量	Φ90mm/ 块, 10 皿 / 包

2. 结核杆菌检测培养基

产品货号	产品名称	产品用途	包装规格
LJ001	罗氏培养基全称罗 - 琴 (L-J) 培养基	痰液细菌培养。用于培养结核分支杆菌	4mL/ 管, 50 管 / 盒
RS001	抗酸染色试剂盒	经典抗酸菌染色法，中国结核杆菌防治规划痰涂片检验标准化操作，结果为：抗酸杆菌 / 结核杆菌呈红色，非抗酸杆菌和背景呈蓝色。主要由石炭酸复红液、脱色液、亚甲蓝复染液组成	4*10mL/ 盒

3. 淋球菌培养基

产品货号	产品名称	产品用途	包装规格
PB030	淋病奈瑟菌培养基	用于淋病奈瑟菌的分离培养	Φ90mm/ 块, 10 皿 / 包
GF031	淋病奈瑟菌培养基干粉	用于淋病奈瑟菌的分离培养	250g/ 瓶
PB032	Amies 运送培养基	用于运送保存一般细菌标本，如奈瑟氏菌属、肺炎球菌属、链球菌属、白喉杆菌、沙门志贺菌属等标本的采集和运输	50 套 / 盒

4. 院感监测培养基

产品货号	产品名称	产品用途	包装规格
PB01	营养琼脂平板	一般细菌培养	Φ90mm/ 块, 5 皿 / 包
PB02	营养琼脂平板	一般细菌培养	Φ90mm/ 块, 10 皿 / 包
CY003	表面涂抹采样管 (生理盐水)	1. 用于公共卫生环境表面涂沫采样, GB/T 17220-1998 2. 用于临床医院卫生消毒监测采样, GB 15982-2010 3. 用于制药行业环境卫生监测采样, 中华人民共和国药典 2010 版药品生产验证指南	10mL/ 支, 20 支 / 盒
CY005	表面涂抹采样管 (复方中和剂)		10mL/ 支, 50 支 / 盒
BCCY001	表面涂抹采样管 (PBS)		10mL/ 支, 10 支 / 盒
BCCY003	表面涂抹采样管 (缓冲蛋白胨水)		10mL/ 支, 10 支 / 盒
ZJ001	增菌培养基	供各级医疗机构用于手术用的针和线及其他医用器械灭菌效果的观察	9mL/ 支, 20 支 / 盒
GGB001	无菌规格板	5cm*5cm, 规定采样面积使用	100 块 / 包
PB32	卵磷脂吐温胰蛋白胨大豆培养基 (接触蝶) 粤惠械备 20230027	依据《医疗机构消毒规范》2021 或 GB/T16294-2010《医药工业洁净室 (区) 沉降菌的测试方法》	Φ55mm/ 块, 10 皿 / 包
PB31	卵磷脂吐温胰蛋白胨大豆培养基 (平皿) 粤惠械备 20230027	依据《医疗机构消毒规范》2021 或 GB/T16294-2010《医药工业洁净室 (区) 沉降菌的测试方法》	Φ90mm/ 块, 10 皿 / 包

5. 致泻性弧菌检测培养基

产品货号	产品名称	产品用途	包装规格
PY22	碱性蛋白胨水培养基 - 粤惠械备 20230016	致泻性弧菌包括霍乱弧菌、副溶血弧菌、拟态弧菌、河弧菌, 单胞菌属与邻单胞菌属包括气单胞菌和类志贺邻单胞菌等增菌培养	9mL/ 支, 20 支 / 盒
PY22-1	碱性蛋白胨水培养基 (氨苄霉素, 终浓度 10 ~ 40mg/L)	致泻性弧菌包括霍乱弧菌、副溶血弧菌、拟态弧菌、河弧菌, 单胞菌属与邻单胞菌属包括气单胞菌和类志贺邻单胞菌等增菌培养	9mL/ 支, 20 支 / 盒
PB002	TCBS 琼脂培养基	肠道弧菌培养, 用于除霍乱弧菌外后续鉴定实验	Φ90mm/ 块, 10 皿 / 包
PB001	庆大霉素平板	致泻性弧菌培养, 单菌落做霍乱弧菌血清凝集实验	Φ90mm/ 块, 10 皿 / 包
PB003	麦康凯琼脂培养基 (MAC)	肠道弧菌培养, 气单胞菌和类志贺邻单胞菌的进一步鉴定实验	Φ90mm/ 块, 10 皿 / 包
TM03H	Cary-Blair 运送培养基	致泻性弧菌包括霍乱弧菌、副溶血弧菌、拟态弧菌、河弧菌, 单胞菌属与邻单胞菌属包括气单胞菌和类志贺邻单胞菌等样本采集	50 套 / 盒

6. 真菌培养基

产品货号	产品名称	产品用途	包装规格
PB022	念珠菌筛选显色培养基	用于念珠菌分离和鉴定, 白色念珠菌显绿色	Φ90mm/ 块, 10 皿 / 包
PB023	沙保氏琼脂培养基	用于临床标本中真菌的分离和培养	Φ90mm/ 块, 10 皿 / 包
PB025	马铃薯葡萄糖琼脂培养基 - 粤惠械备 20230015	本产品主要用于霉菌和酵母菌的培养, 不具有微生物鉴别和药敏鉴别的作用	Φ90mm/ 块, 10 皿 / 包
PB026	孟加拉红平板	霉菌及酵母菌总数测定	Φ90mm/ 块, 10 皿 / 包

7. 尿液培养基

产品货号	产品名称	产品用途	包装规格
PB028	尿培养筛选显色平板	用于常见尿道致病菌的分离鉴别	Φ90mm/ 块, 10 皿 / 包
GF029	尿定位显色培养基干粉	用于常见尿道致病菌的分离鉴别	250g/ 瓶

7. 军团菌培养基

产品货号	产品名称	产品用途	包装规格
PB033	军团菌 GVPC 琼脂平板	用于军团菌分离培养	Φ90mm/ 块, 10 皿 / 包
PB034	军团菌双色琼脂平板	用于军团菌分离培养	Φ90mm/ 块, 10 皿 / 包

9. 转运培养基

产品货号	产品名称	产品用途	包装规格
TM01H	Amies 运送培养基 - 粤惠械备 20230013	用于运送保存一般细菌标本, 如奈瑟氏菌属、肺炎球菌属、链球菌属、白喉杆菌、沙门志贺菌属等标本的采集和运输。	50 套 / 盒
TM02H	Amies 运送培养基 (含活性炭) - 粤惠械备 20230013		50 套 / 盒
TM03H	Stuart 运送培养基 - 粤惠械备 20230013		50 套 / 盒
TM04H	Stuart 运送培养基 (含活性炭) - 粤惠械备 20230013	用于淋球菌标本的采集和运输	50 套 / 盒
TM06H	Cary-Blair 运送培养基 - 粤惠械备 20230013	空肠弯曲杆菌、霍乱弧菌等肠道致病菌标本的采集和转运	50 套 / 盒

10. 肠道培养基

产品货号	产品名称	产品用途	包装规格
PB004	SS 琼脂培养基	供各级医疗机构用于沙门氏菌及志贺氏菌属的分离培养	Φ90mm/ 块, 10 皿 / 包
PB005	志贺氏显色培养基	供各级医疗机构用于志贺氏菌属的鉴定培养	Φ90mm/ 块, 10 皿 / 包
PB006	纤维二糖 - 多粘菌素 E (CC) 琼脂平板	用于创伤弧菌分离培养基	Φ90mm/ 块, 10 皿 / 包
PB007	中国蓝琼脂培养基	中国蓝琼脂培养基平板用于检测肠道细菌的弱选择培养基	Φ90mm/ 块, 10 皿 / 包
PB008	伊红美蓝平板	弱选择性培养基、用于分离肠道致病菌, 特别是大肠杆菌	Φ90mm/ 块, 10 皿 / 包
PB010	沙门氏菌筛选显色平板	供医疗机构用于人体粪便中沙门氏菌的初筛分离培养	Φ90mm/ 块, 10 皿 / 包
PB011	沙门氏菌诱导培养基	供医疗机构用于人体粪便中沙门氏菌的初筛分离培养	Φ90mm/ 块, 10 皿 / 包
PB012	XLD 平板	用于沙门氏菌和志贺菌的分离培养	Φ90mm/ 块, 10 皿 / 包
PB013	副溶血性弧菌琼脂平板	用于副溶血性弧菌的显色培养, 副溶血性弧菌显蓝绿色	Φ90mm/ 块, 10 皿 / 包
PB015	弧菌筛选显色平板	用于弧菌的显色培养, 副溶血性弧菌显蓝绿色, 霍乱弧菌和创伤弧菌显紫红色, 溶藻弧菌显淡黄色或米黄色	Φ90mm/ 块, 10 皿 / 包
PB017	四号琼脂平板	用于霍乱弧菌选择性分离培养	Φ90mm/ 块, 10 皿 / 包
PB018	3% 氯化钠碱性蛋白胨水	副弧菌的选择性增菌	10mL/ 支, 20 支 / 盒
PB019	Kamali 弯曲菌琼脂平板	用于弯曲菌的培养	Φ90mm/ 块, 10 皿 / 包
PB021	改良山梨醇麦康凯平板	大肠杆菌 O157 筛选显色平板	Φ90mm/ 块, 10 皿 / 包
PB022	CIN 平板	用于小肠结肠炎耶尔森氏菌的选择性分离和培养	Φ90mm/ 块, 10 皿 / 包

11. 显色培养基

产品货号	产品名称	产品用途	包装规格
PB035	沙门氏菌显色培养基	用于沙门氏菌的鉴别	Φ90mm/ 块, 10 皿 / 包
PB036	尿道菌定位显色培养基	用于尿道细菌的分离和选择培养鉴定	Φ90mm/ 块, 10 皿 / 包
PB037	念珠菌显色培养基	用于某些念珠菌的分离和选择鉴别	Φ90mm/ 块, 10 皿 / 包
PB038	金黄色葡萄球菌显色培养基	用于金黄色葡萄球菌的鉴定	Φ90mm/ 块, 10 皿 / 包
PB039	弧菌显色培养基	用于霍乱弧菌、副溶血弧菌的分离鉴别	Φ90mm/ 块, 10 皿 / 包
PB040	O157 显色培养基	供医疗机构用于人粪便中大肠杆菌 O157 的初筛分离培养	1000mL/ 瓶

12. 通用培养基

产品货号	产品名称	产品用途	包装规格
PB041	哥伦比亚血琼脂培养基	用于从临床痰液和血液标本分离、培养细菌, 鉴别链球菌溶血性	Φ90mm/ 块, 10 皿 / 包
PB042	M·H 琼脂培养基	适用于常见的易于生长的一般细菌的纸片扩散法抗生素敏感试验	Φ90mm/ 块, 10 皿 / 包
RT001	MH 肉汤	适用于常见的易于生长的一般细菌的纸片扩散法抗生素敏感试验	4mL/ 管, 20 管 / 盒
PB043	羊血 MH 培养基	用于纸片扩散法检测链球菌药物敏感性	Φ90mm/ 块, 10 皿 / 包
PB044	HTM 培养基	用于流感嗜血杆菌的抗生素敏感检测	Φ90mm/ 块, 10 皿 / 包
MAC-01	液体麦康凯培养基	用于肠杆菌的培养、分离和鉴定	5mL/ 管, 20 管 / 盒
PB42	巧克力琼脂培养基 (不含抗生素) 粤惠械备 20230026	用于嗜血杆菌、奈瑟菌等苛养菌的培养	Φ90mm/ 块, 10 皿 / 包
YT01	肉汤培养基 - 粤惠械备 20230035	主要用于增菌培养, 不用于微生物鉴别和药敏试验	9mL/ 支, 20 支 / 盒
PB046	巯基乙酸酯培养基 - 粤惠械备 20230049	用于厌氧菌的培养	Φ90mm/ 块, 10 皿 / 包
PB047	厌氧苯乙醇培养基 - 粤惠械备 20230074	用于厌氧菌的增菌培养。	Φ90mm/ 块, 10 皿 / 包
PB048	沙氏葡萄糖琼脂培养基 - 粤惠械备 20230075	用于真菌检测培养, 不用于微生物鉴别和药敏试验。	Φ90mm/ 块, 10 皿 / 包
PB049	脑心浸液琼脂培养基 - 粤惠械备 20230071	主要用于普通细菌培养。	Φ90mm/ 块, 10 皿 / 包



02 公用培养基

1. 现场评价物体表面采样及检测方法

产品编号	产品说明	产品用途	规格
GGB01	一次性使用无菌规格板	用于物体表面消毒效果评价自然菌采样面积确定。	5*5cm (1个/包,100包/袋)
CY005	表面涂抹采样管(含中和剂)	用于醇类、酚类、醛类、季铵盐、含氯、含碘、过氧化物以及含表面活性剂的复方消毒剂消毒后物体表面擦拭采样。	10mL/支 (50支/盒9盒/箱)
KL605	胰酪大豆琼脂培养基(TSA)(颗粒型)(20版药典)	用于倾注法菌落计数	250g/瓶
PYM001	一次性塑料培养皿		9cm×1.5cm (10×50袋、500个/箱)

2. 现场评价空气采样及检测方法

产品编号	产品说明	产品用途	规格
PB01	营养琼脂培养基(成品平板)	用于平板暴露法空气消毒前采样	90mm*5个/包 40包/箱
PB02	营养琼脂平板		90mm*10个/包 20包/箱

3. 物体表面现场模拟评价(染菌法)

产品编号	产品说明	产品用途	规格
CY005	表面涂抹采样管(含中和剂)	用于醇类、酚类、醛类、季铵盐、含氯、含碘、过氧化物以及含表面活性剂的复方消毒剂消毒后物体表面擦拭采样。	10mL/支(50支/盒 9盒/箱)
GGB01	一次性使用无菌规格板	用于物体表面消毒效果评价自然菌采样面积确定。	5*5cm(1个/包,100包/袋)
KL1006	营养琼脂(NA)(颗粒型)	用于物体表面消毒效果评价菌落计数(倾注法)。	250g/瓶
KL605	胰酪大豆琼脂培养基(TSA)(颗粒型)(20版药典)	用于倾注法菌落计数。	250g/瓶
GF2001	胰蛋白胍生理盐水溶液(TPS)	用于菌液制备稀释。	250g/瓶

4. 物体表面现场模拟评价（载体法）

产品编号	产品说明	产品用途	规格
YT1001	磷酸盐缓冲液（含吐温 + 硫代硫酸钠）	用于醇类、酚类、含氯、含碘、过氧化物类消毒剂消毒后指示微生物洗脱稀释。	5ml/ 瓶，50 瓶 / 盒（玻璃瓶）
YT1002	磷酸盐缓冲液（含吐温 80+ 卵磷脂 + 硫代硫酸钠）	用于醇类、酚类、含氯、含碘、过氧化物类、洗必泰、季铵盐等含表面活性剂复方消毒剂消毒后指示微生物洗脱稀释。	5ml/ 瓶，50 瓶 / 盒（玻璃瓶）
KL1006	营养琼脂 (NA)(颗粒型)	用于物体表面消毒效果评价菌落计数（倾注法）。	250g/ 瓶
KL605	胰酪大豆琼脂培养基 (TSA)(颗粒型)(20 版药典)	用于倾注法菌落计数。	250g/ 瓶
CY008	磷酸盐缓冲液（管装成品）	用于菌液稀释。	9ml/ 支，50 支 / 盒

5. 生活饮用水采样及检测方法（GB/T 5750.12）

产品编号	产品说明	产品用途	规格
QYD01	无菌水样取样袋（含硫代硫酸钠）500mL	用于消毒处理水样采集。	25cm×16cm(10 个 / 包 100 个 / 箱)
QYD02	无菌水样取样袋（含硫代硫酸钠）250mL	用于消毒处理水样采集。	21cm×12cm(10 个 / 包 150 个 / 箱)
KL1006	营养琼脂 (NA)(颗粒型)	菌落总数。	250g/ 瓶
YT1058.1			10mL×50 支 / 盒(单料)
YT1058.2	乳糖尿蛋白胨培养液	用于水中多管发酵法或滤膜法测定大肠菌群。	10mL×50 支 / 盒(双料)
KL1058			250g/ 瓶
KL1031	EC 肉汤	用于多管发酵法测定粪大肠菌群和大肠杆菌的确认试验。	250g/ 瓶
YT1031	EC 肉汤（管状成品培养基）		10mL×50 支 / 盒
GF1081	MFC 培养基	用于水或其它样品中粪大肠菌群的滤膜法测定。	250g/ 瓶
GF1057	品红亚硫酸钠培养基（远藤琼脂培养基）	用于滤膜法测定饮用水、水源水中总大肠菌群。(GB)	250g/ 瓶
GF1052	伊红美蓝琼脂培养基 (EMB)		250g/ 瓶
PB1052	伊红美蓝琼脂平板	用于分离肠道致病菌特别是大肠菌群和粪大肠菌群。	90mm×20/ 盒
GF1116.1	EC-MUG 培养基	用于多管发酵法测定生活饮用水及其水源水中大肠埃希氏菌。	250g/ 瓶
YT1116			10mL×50 支 / 盒
GF1078	MUG 营养琼脂培养基	用于滤膜法测定生活饮用水及其水源水中大肠埃希氏菌。	100g/ 瓶
GF1168	MO-MUG 培养基	用于酶底物法测定水中总大肠菌群、粪大肠菌群和大肠埃希氏菌。	250g/ 瓶

6. 排泄物、呕吐物采样及检测（参考《消毒技术规范》2002 版 4.7.4.2 排泄物、呕吐物检测方法）

产品编号	产品说明	产品用途	规格
CY008	磷酸盐缓冲液（管装成品）	用于消毒前污染物样品制备。	9ml/ 支，50 支 / 盒
CY009	磷酸盐缓冲液 (PBS 0.03mol/L pH7.2)	用于消毒前污染物稀释。	4.5ml/ 支，50 支 / 盒
CY010	磷酸盐缓冲液（含吐温 80+ 卵磷脂 + 硫代硫酸钠）	用于消毒后污染物稀释。	4.5ml/ 支，50 支 / 盒
KL1006	营养琼脂 (NA)(颗粒型)	用于物体表面消毒效果评价菌落计数（倾注法）。	250g/ 瓶
KL605	胰酪大豆琼脂培养基 (TSA)(颗粒型)(20 版药典)	用于倾注法菌落计数。	250g/ 瓶

7. 污水、污泥采样及检测方法 (GB18466)

产品编号	产品说明	产品用途	规格
GF1051	乳糖胆盐发酵培养基		250g/ 瓶
KL1051	乳糖胆盐发酵培养基 (颗粒型)		250g/ 瓶
GZ1051.1	乳糖胆盐发酵培养基 (单料)(管装成品)	用于多管发酵法测定食品、饮用矿泉水和一次性使用卫生用品中大肠菌群、粪大肠菌群和大肠杆菌。	10mL×20支/盒(单料)
GZ1051.1	乳糖胆盐发酵培养基 (双料)(管装成品)		10mL×20支/盒(双料)
GZ1051.2	乳糖胆盐发酵培养基		5mL/ 支 (三倍)
GF1052	伊红美蓝琼脂培养基 (EMB)		250g/ 瓶
KL1052	伊红美蓝琼脂培养基 (EMB) 颗粒装	用于分离肠道致病菌特别是大肠菌群和粪大肠菌群。(GB)	250g/ 瓶
PB1052	伊红美蓝琼脂平板		90mm×20/ 盒
GF1058	乳糖蛋白胨培养液		250g/ 瓶
KL1058	乳糖蛋白胨培养液 (颗粒型)	用于滤膜法测定大肠菌群。(GB)	250g/ 瓶
GZ1058.10B	乳糖蛋白胨培养液		10mL×20支/盒
GF1157	亚硒酸盐增菌液 (SF)	用于沙门氏菌选择性增菌培养。(GB)	250g/ 瓶
YT1157	亚硒酸盐增菌液 (SF)(管装成品)		10mL×20支/盒
GF1131	SS 琼脂培养基	用于沙门氏菌、志贺氏菌的选择性分离培养。(GB)	250g/ 瓶
PB1131	SS 琼脂培养基平板		90mm×20/ 盒
GF1014	亚硫酸铋琼脂 (BS)	用于沙门氏菌特别是伤寒沙门氏菌的选择性分离培养。(GB)	250g/ 瓶
PB1014	亚硫酸铋琼脂 (BS) 平板		90mm×20/ 盒
GF1012	三糖铁琼脂 (TSI)		250g/ 瓶
XM1012	三糖铁琼脂 (TSI) 斜面	用于革兰氏阴性菌的增菌, 特别是志贺氏菌和沙门氏菌的增菌培养。(GB)	10mL×20支/盒
GF1030	GN 增菌液		250g/ 瓶

03 微生物采集

表面涂抹采样管

又称一次性使用采样管，粤惠械备 20230043

主要适用于食品、制药、公卫、餐饮、饮料厂等物表采样，与培养基结合使用后，可检测细菌总数、大肠菌群、金黄色葡萄球菌、李斯特菌等项目。

产品特点

- 即时便捷采样，易于运输
- 高品质人造纤维棉，样本释放率达 95%
- 采样拭子头面积大，满足多角度的表面涂抹，提高采样率
- 满足国标 GB/T 17220-1998《用于公共卫生环境表面涂沫采样》
- 满足国标 GB 15982-2010 用于临床医院卫生消毒监测采样，
- 满足《中华人民共和国药典 2010 版 - 药品生产验证指南》，用于制药行业环境卫生监测采样
- 满足国标 GB/T 4789.17《用于肉类食品表面致病菌监测（检测沙门氏菌）》
- 满足标准 DB31/410-2008《用于餐饮业即食食品表面致病菌监测（检测沙门氏菌）》
- 满足国标 GB14934-2016《食品安全国家标准消毒餐（饮）具，适用于餐（饮）具的沙门氏菌》

使用方法



使用无菌规格板固定待检区域



将采样后的拭子放入采样管中，标记待检



吸取采样液加入待检平板或用拭子直接涂布待检平板，培养



订购信息

货号	产品名称	产品描述	包装规格
CY001	表面涂抹采样管	10mL 保存管，内含 3ml 保存液（0.85% 生理盐水），内含拭子	50 支 / 盒
CY002	表面涂抹采样管	10mL 保存管，内含 3ml 保存液（复方中和剂），内含拭子	50 支 / 盒
CY003	表面涂抹采样管	10mL 保存管，内含 10ml 保存液（0.85% 生理盐水），内含拭子	20 支 / 盒
CY005	表面涂抹采样管	10mL 保存管，内含 10ml 保存液（复方中和剂），内含拭子，配 50 块无菌规格板	50 支 / 盒
CY006	表面涂抹采样管	10mL 保存管，内含 9ml 保存液（复方中和剂），内含拭子	50 支 / 盒
CY007	表面涂抹采样管	10mL 保存管，内含 9ml 保存液（复方中和剂）	50 支 / 盒
BCCY001	表面涂抹采样管	10mL 保存管，内含 10ml 保存液（PBS），内含拭子	10 支 / 盒
BCCY002	表面涂抹采样管	10mL 保存管，内含 10ml 保存液（0.85% 生理盐水），内含拭子	10 支 / 盒
BCCY003	表面涂抹采样管	10mL 保存管，内含 10ml 保存液（缓冲蛋白胍水），内含拭子	10 支 / 盒
GGB01	无菌规格板	无菌规格板，尺寸：5*5cm，用于 25cm ² 物表采样	1 个 / 包，100 包 / 袋
XG02	一次性吸管	3ml 一次性吸管	50 支 / 包
CY005B	一次性使用采样管	10mL 保存管，内含 10ml 保存液（复方中和剂），内含拭子，配 50 块无菌规格板，粤惠械备 20230043	50 支 / 盒
CY001-1	表面涂抹采样管	10mL 保存管，内含 5ml 保存液（0.9% 生理盐水），内含拭子，三层包装，医药无菌车间适用。5 支 / 包，10 包 / 袋	

运送培养基（细菌专用）

粤惠械备 20230013

运送培养基系列产品主要由采样拭子和不同的培养基组成，培养基主要有 Amies 培养基、Cary-Blair 培养基、Stuart 培养基，可高效、安全地运输好氧和厌氧生物，包括奈瑟氏菌属、肺炎球菌属、链球菌属、白喉杆菌、沙门志贺菌属等。

预期用途

用于临床采集样本（致病细菌）的转运保存。不用于微生物鉴别和药敏试验。

应用

- 广泛适用于口腔、眼耳鼻咽喉、肠道、泌尿生殖道、伤口及粪便等细菌学检验临床标本的采集、运送和保存
- 对于苛氧菌，如：淋病奈瑟氏菌、肺炎链球菌和厌氧菌有较好的保存效果
- 可兼用于革兰氏染色
- 可保持大范围的微生物 24~48 小时存活（室温）

产品特点

- 无菌提供：独立单套包装，培养基无菌提供
- 开包即用：开包即用，无需另外处理
- 符合标准：满足 WS/T 640—2018 临床微生物学检验样本的采集和转运的要求



专用无菌人造纤维拭子
可提升培养微生物的成功率



基础培养基

浸润样品，为样本中的微生物提供保护

微生物转运拭子（带培养基）使用方法

即用型细菌运送培养基，只需打开盖子，采集样本，关上盖子即可！



打开包装



拧开含培养基套管的盖子



打开拿出拭子并采集样本包装



将拭子插入套管并拧紧盖，常温转运到实验室

订购信息

	货号	培养基种类	包装规格
	TM01H	Amies 运送培养基，用于运送保存一般细菌标本，如奈瑟氏菌属、肺炎球菌属、链球菌属、白喉杆菌、沙门志贺菌属等标本的采集和运输。	1套/包 50包/盒
	TM02H	Amies 运送培养基（含活性炭），用于运送保存一般细菌标本，如奈瑟氏菌属、肺炎球菌属、链球菌属、白喉杆菌、沙门志贺菌属等标本的采集和运输。	1套/包 50包/盒
	TM03H	Stuart 运送培养基，用于淋球菌标本的采集和运输。	1套/包 50包/盒
	TM04H	Stuart 运送培养基（含活性炭），用于淋球菌标本的采集和运输。	1套/包 50包/盒
	TM06H	Cary-Blair 运送培养基，作空肠弯曲杆菌、霍乱弧菌等肠道致病菌标本的采集和转运	1套/包 50包/盒



运送培养基（病毒专用）

粤惠械备 20200016

运送培养基是基于中国流感中心及 WHO 推荐的病毒保存液配方，用于 2019nCov、流感、禽流感（如 H7N9）、手足口、麻疹、诺如、轮状、猴痘等病毒标本以及支原体、腺原体、衣原体标本的采集及运送



应用

- 用于疾控部门、临床部门对传染病原微生物监测采样使用。适用于流感病毒（普通流感、高致病性高流感、甲型 H1N1 流感病毒等）、手足口病毒及其他类型的病毒采样同时也用于支原体、衣原体、腺原体等的采样
- 用于从采样现场到检测实验室运送鼻咽拭子标本或特定部位的组织标本，以待进行 PCR 提取与检测
- 用于保存鼻咽拉子样本或特定部位的组织标本，以待进行必要的细胞培养

产品特点

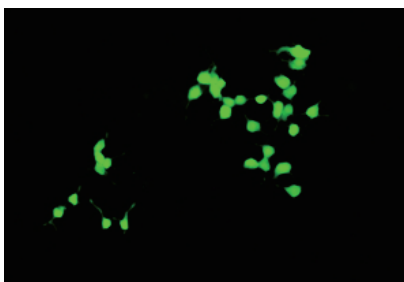
- GMP 车间：GMP 车间，全自动配液，无菌灌装，保证产品无污染
- 样本安全：管盖及管身无热原，对样本无毒害
- 符合标准：符合 CLSI M40-A2 标准

订购信息

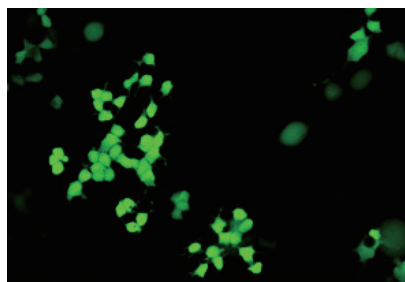
货号	描述	包装规格
VTM01H	运送培养基，HANK 氏平衡盐（含 0.5% 的牛血清白蛋白），含苯酚红	50 支 / 盒

病毒保存效果的验证

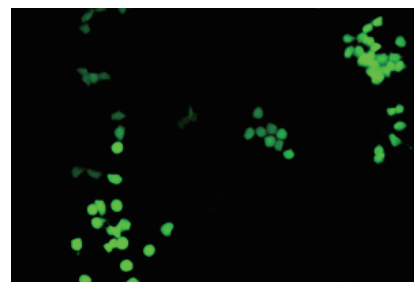
保存慢病毒的效果



逗点 - 室温

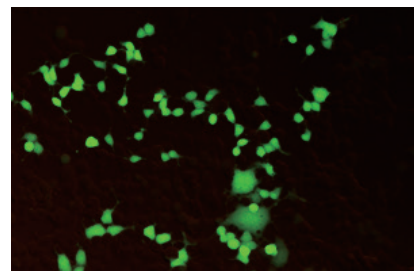
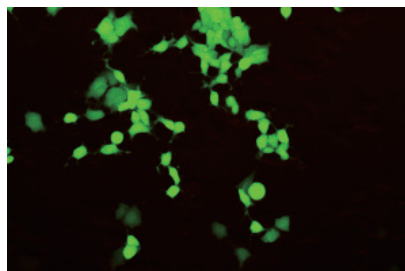
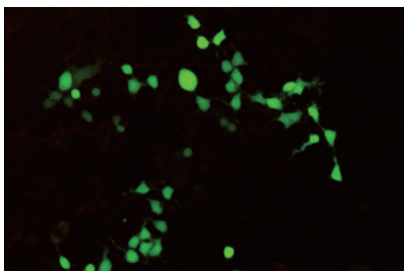


逗点 -2~8°C, 48h



逗点 --20°C, 72h

保存腺病毒的效果



无菌水样采集袋 / 均质袋

特点

- 无菌水样取样袋开袋即用，无需高压灭菌
- γ 射线辐照灭菌
- 圆底可立设计，取用方便，易于放置
- 抗冲击能力强
- 多种规格可选



采样袋系列产品



带压条

无菌采样袋、均质袋



立式带压

无菌采样袋、均质袋



不带压条平口

无菌采样袋、均质袋



立式带压条

无菌采样袋



带铁丝

无菌取样袋



带侧边滤膜

无菌均质袋

订购信息

产品编号	产品名称	产品说明	规格
BCWCB001	无菌水样采集袋	500mL, 辐照灭菌	10个/包
BCWCB011	无菌水样采集袋(含0.4mg 硫代硫酸钠)	500mL, 辐照灭菌	10个/包
BCWCB002	无菌水样采集袋	200/250mL, 辐照灭菌	10个/包
BCWCB003	带压条 无菌采样袋、均质袋	20×32cm, 辐照灭菌	100个/包
BCWCB004	立式带压 无菌采样袋、均质袋	20×32cm, 辐照灭菌	100个/包
BCWCB005	不带压条平口 无菌采样袋、均质袋	20×32cm, 辐照灭菌	100个/包
BCWCB008	立式带压条 无菌采样袋	40×50cm, 辐照灭菌	50个/包
BCWCB009	带铁丝 无菌采样袋	30×18cm, 辐照灭菌	50个/包
BCWCB010	带侧边滤膜 无菌均质袋	300×195mm, 辐照灭菌	25个/包

制药用取样瓶（可灭菌）

特点

- 医用级 PC 材质：进口医用级 PC 原料，符合 FDA 和 USP Class VI 要求
- 防泄漏设计：无内衬瓶盖，防漏效果佳
- 无菌包装：万级净化车间生产，真空包装，辐照灭菌。随货可提供 COA 报告
- 耐高温高压：121°C，30min 不变形
- 多种体积可选：125mL，250mL 可选

产品优势

● 减少污染源

制药用取样瓶是专门设计用于防止环境或操作人员污染的。成品经辐照灭菌，并包装好以保持其无菌状态直至使用。这有助于减少引入不必要的污染物进入样品的风险，从而影响结果的准确性。

● 使用方便和轻便

制药用取样瓶取样瓶设计轻便，无菌提供，首次即用。

● 成本效益

制药用取样瓶取样瓶与传统取样工具相比，更具成本效益，可减少繁琐的清洁、灭菌和验证步骤，满足《2023 药品 GMP 指南：质量控制实验室与物料系统》- 制药用水取样容器要求，综合使用成本反而更低。



订购信息

货号	产品描述	规格
23103	制药用取样瓶，125mL，密封盖，无菌包装	1 个 / 包，24 包 / 箱
23203	制药用取样瓶，250mL，密封盖，无菌包装	1 个 / 包，12 包 / 箱



04 微生物相关耗材

一次性无菌塑料培养皿

逗点生物一次性无菌塑料培养皿采用优良聚苯乙烯材质，培养皿透明度高，平整光洁，多种规格可供选择。适用于食品、药品、化妆品等行业的微生物的细菌培养实验。

特点

- 采用优良聚苯乙烯材质，透明度高
- 经环氧乙烷灭菌
- 产品厚度均匀，皿底平整光洁，便于实验观察
- 培养皿上盖有三个透气孔设计，利于微生物生长
- 堆叠设计使叠放和存储更加容易
- 密封防尘塑袋包装，防止污染，有效保护培养皿光学表面
- 规格齐全，可以满足客户多种需求



订购信息

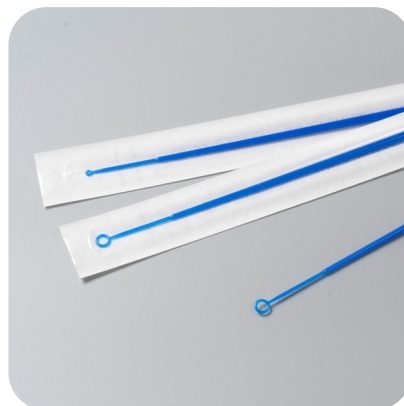
产品编号	产品说明	规格
PYM001	90mm×15mm 环氧乙烷灭菌	10 皿 / 包 (50 包 / 箱)
PYM002	90mm×15mm 环氧乙烷灭菌	20 皿 / 包 (25 包 / 箱)

一次性无菌接种环

适用于微生物实验室细菌平板划线，传代，菌液菌株挑取。

特点

- 采用高品质 ABS 工程塑料制造，适用于微生物实验、细菌实验和细胞培养实验等
- 环（针）体表面经过特殊处理后具有亲水性
- 针杆纤细柔软，可弯曲，能用于狭窄或特型容器
- 伽玛射线灭菌或 EO 消毒灭菌，每批次产品均进行无菌测试



订购信息

产品编号	产品说明	规格
JZH001	1uL 单支无菌包装，环氧乙烷灭菌	100 支 / 包
JZH010	10uL 单支无菌包装，环氧乙烷灭菌	100 支 / 包

革兰氏染色液试剂盒

用途：用于细菌或真菌的涂片染色

产品组成：主要由结晶紫染色液、革兰氏碘液、脱色液沙黄复染液四种试剂独立、等量组成

特点

- 染色效果好，革兰氏阴性杆菌和阳性杆菌染色后对比明显
- 瓶子阻隔性高，能防止碘液中碘透过包装瓶扩散



订购信息

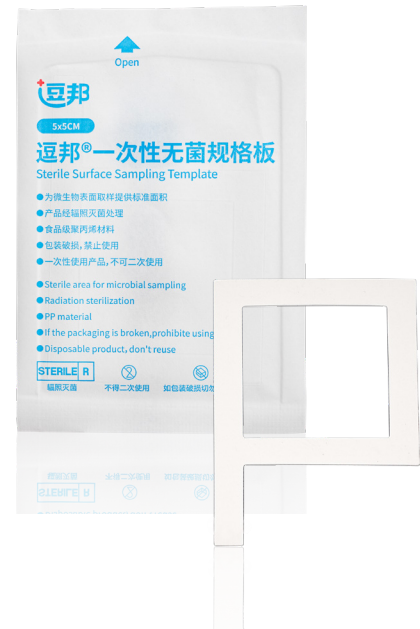
产品编号	产品说明	规格
GS020.1	革兰氏染色液试剂盒	4×10mL/ 盒
GS020.2	革兰氏染色液试剂盒	4×20mL/ 盒

一次性无菌规格板

一次性无菌规格板，为微生物环境表面取样提供标准面积而设计，由原生聚丙烯材质制造，并经辐照灭菌处理，工作取样面积 25cm² (50×50mm)，带有手柄，操作方便，它独特的柔软性，不仅用于平面中擦拭取样，也可在凹凸面、曲面、弧面等形状的表面（如肉制品、面包、管道等）中使用，每支为独立无菌包装，并有易撕口线，非常便于携带到现场取样。

特点

- 符合 GB/T 17220-1998《用于公共卫生环境消毒表面涂抹采样》和 GB 15982-2010《用于临床医院卫生消毒监测采样》标准
- 独立包装，一次性使用光学表面



订购信息

货号	描述	包装规格
GGB01	无菌规格板，尺寸：5*5cm	1个/包，100包/袋

瓷珠菌种保存管

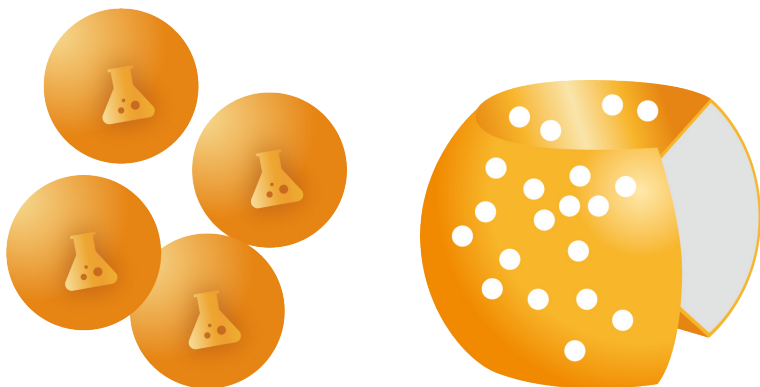
主要由保存液、保存管和小瓷珠三部分组成，是实验室保存菌种的容器，用于菌种的保存或者转移。

广泛应用于临床领域（临床药敏试验菌株的保存）、疾控领域（监测分离到的菌株的保存）、菌种保存中心（菌株的日常取用与保存）以及制药企业（阳性对照菌株保存和取用）等领域。

保存环境与保存时间：

- 未使用状态，可室温保存
- 在转移菌株至保存管后，可置于 -20°C 、 -80°C 保存
- 菌株可保存 3-5 年时间
- 可保存一般细菌、苛刻菌、霉菌、酵母菌等真菌，也可在低温条件下通过瓷珠菌种保存管保存

小瓷珠经特殊处理，外部密布凹进的洞，细菌可牢固地吸附其上。保存液有特殊低温保护剂，减少冻存过程中冰晶对细菌的破坏。



订购信息

产品编号	产品名称	产品描述	包装规格
JZBC001	瓷珠菌种保存管	菌种保存、复苏和运输	81 支 / 盒

格栅膜

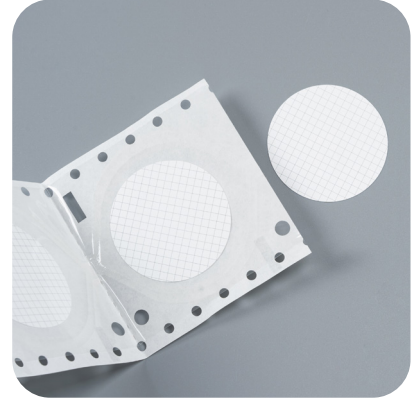
选用无支撑，天然亲水性混合纤维素滤膜，利用不同孔径大小，富集指定细菌进行培养。可广泛用于各种微生物分析和研究中。

特点

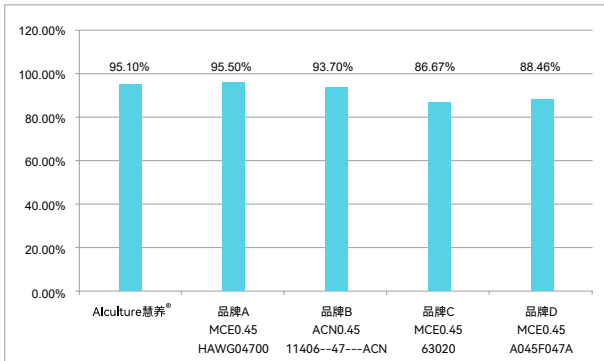
- 符合 ISO7704，最适合微生物截留和生长，微生物回收率 >90%
- 除菌过滤效率：LRV>7（ATCC19146 缺陷短波单胞菌，ASTM 细菌挑战实验）
- 高流速
- 膜上网格线便于菌落分辨和计数，不影响菌落生长
- γ 射线预过滤，有效期 3 年

应用

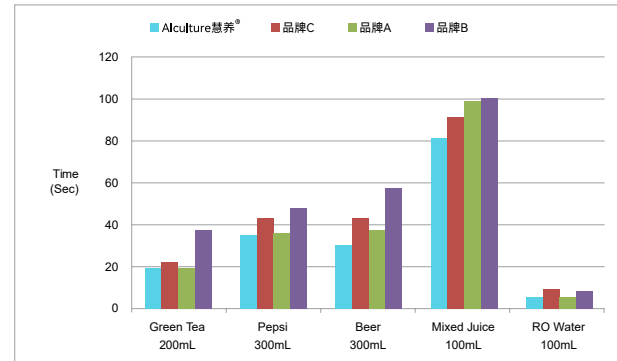
- 用于“膜滤法”中对固体、液体、气体等样品进行微生物检测
- 特别用于食品卫生工业或水监测中的细菌总数，粪大肠菌群，大肠杆菌，无菌测试，铜绿假单胞菌，金黄色葡萄球菌等的测试
- 一般显微镜检查
- 微粒计数或分析



竞品对比 -- 大肠杆菌恢复生长率



竞品对比 -- 不同样品流速



订购信息

货号	产品描述	滤膜材质	直径	孔径	灭菌方式	包装规格
MF022	单独包装MCE格栅膜, 灭菌, 白膜黑格, 直径47mm, 孔径0.22 μ m, 水系	MCE	47mm	0.22 μ m	γ 辐照	1片 × 100片 / 盒
MF045	单独包装MCE格栅膜, 灭菌, 白膜黑格, 直径47mm, 孔径0.45 μ m, 水系	MCE	47mm	0.45 μ m	γ 辐照	1片 × 100片 / 盒

05 微生物检测设备

全自动菌落计数仪

全自动菌落计数仪是一款针对菌落和抑菌圈高清分析的超清菌落计数仪、抑菌圈分析仪。可以完成所有的菌落计数类型，软件简洁、易用，具备高精度和良好的再现性。

特点

- 智能菌落软件图像算法丰富，可适应微生物平板菌落的多样性，可一键输出结果并轻松溯源
- 采用松下 CMOS 高清工业相机，保证采集图像高清和准确
- 抑菌圈和抗生素效价软件能精确探测透明圈的边界，保证实验数据的准确性、重复性
- 可实现对各种平板、网格滤膜 /3M 测试片、6 孔板等介质中样品的检测



订购信息

货号	描述	规格
BC16	全自动菌落计数仪（菌落计数、抑菌圈分析）	1 台 / 箱
BC12	全自动菌落计数仪（菌落计数）	1 台 / 箱

拍击式均质器

拍击式均质器是用来将不同的样品进行均质的仪器，只需将样品和稀释液加入到无菌的过滤器样品袋中，然后将样品袋放入均质器中完成均质处理。该装置可以有效地分离被包含在固体样品内部和表面的微生物样品，确保无菌袋中混合的样品具有充分的代表性。

特点

- 操作简便，运行噪音低
- 均质时间、速度可调节，可编程控制，可储存 8 组工作程序
- 拍击板间隙可调，使处理不同的样品达到较好的均质效果
- 钢化玻璃窗口易于观察，可拆卸的视窗易于清洗
- 样品与均质器无接触，有效避免样品间的交叉污染
- 设计有误操作自动停止开盖，保障操作人员的安全



订购信息

货号	描述	规格
HN-08	拍击式均质器	1 台 / 箱

便携式恒温培养箱

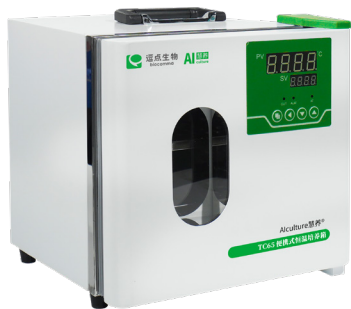
便携式箱体设计适用于食品加工、生物化学、科研院所、农业、医药等行业的细菌、微生物等小型培养实验；可以手提携带，也可以作车载培养箱。

特点

- PID 控温技术，具有定时、报警指示、温度偏差修整、超温断电、控温自整定等功能
- 四壁环绕加热确保内部温度均匀一致
- 采用磁性胶条密封，启闭方便，密封性良好，防止温度流失
- 冷轧钢外壳，采用静电喷塑处理工艺，耐腐蚀、耐老化
- 便携式箱体设计，手提方便多种场地使用

订购信息

货号	描述	规格
TC65	便携式恒温培养箱	1 台 / 箱
TC65-1	便携式恒温培养箱 (车载型: DC12V)	1 台 / 箱



全自动分液仪

可高效完成各种缓冲液、液体培养基、无菌生理盐水等溶液的分装工作
可适配各种规格的试管、离心管、96 孔板等容器。

应用领域

- 微生物检测、化学分析实验、食品安全、生物制药等样品前处理。
- 适合试剂定量化、批量化的稀释和快速分装。

特点

- 桌面式操作，占用空间面积小
- 与液体接触部件均易于拆卸，可高温高压灭菌
- 全自动一步完成试剂分配，减少或避免人工分配试剂产生的误差
- 自动校准、手动校准模式可选，满足不同状态的校准需求，保证分液准确性
- 适配多种规格容器，可设置不同分液程序，并能够定制不同种类的适配底座

订购信息

货号	描述	规格
BP70	全自动分液仪	1 台 / 箱



全自动培养基分装仪

全自动培养基分装仪主要用于平皿培养基的无菌分装制备，具备培养基定量分装、平皿自动码放堆叠、紫外灭菌等多种功能。

特点

- 设备操作简单、设定程序后无需人员看管，一次最多可上样 378 个平皿
- 高精度蠕动泵，可精准定量、快速分装（300 皿 / 小时）
- 多工位设计，培养基分装、平皿码放堆叠同时进行，稳定高效
- 配置有高压蒸汽灭菌器，可对培养基进行高压高温灭菌、恒温分装

订购信息

货号	描述	规格
BD90	全自动培养基分装仪（含高压蒸汽灭菌器）	1 台 / 箱



红外接种环灭菌器

红外接种环灭菌器采用红外线热能灭菌，使用方便、操作简单、无明火、不怕风，可完全替代酒精灯，广泛应用于生物安全柜、洁净工作台等环境中进行微生物实验。

特点

- 基于电子红外线原理，广泛应用于接种环或接种针的消毒灭菌，完全替代酒精灯
- 加热孔内温度可达到 800°C 以上，杀菌只需要 5-7 秒且灭菌彻底
- 精确控温技术，避免加热元器件超负荷工作，使用寿命长
- 体积小，重量轻，外观美观易清洁，加热主体可以调节角度，操作简便

订购信息

货号	描述	规格
BI800	红外接种环灭菌器	1 台 / 箱



空气采样器

空气采样器基于安德森撞击原理，空气微生物颗粒高速通过微孔撞击在培养皿内的琼脂表面，保证大于 1 微米的颗粒全部被捕获收集。

特点

- 操作简便，体积小，可便携使用
- 采样头可旋转，速度可调，采样更均匀
- 便携式采样头可卸下进行高温消毒
- 可对采样体积数定量

订购信息

货号	描述	规格
BA100	空气采样器	1 台 / 箱



逗点生物惠州生产基地



更好滤芯
更好样本前处理
更好生物工艺



官方公众号



逗点商城



逗点 1688



逗点锐竞



逗点喀斯玛

深圳逗点生物技术有限公司

Biocomma Limited

地址：深圳市龙岗区吉华街道甘坑社区甘李六路 12 号中海信创新产业城 12 栋 14 楼 1401-1406

TEL: 400-878-7248 WEB: www.biocomma.cn EMAIL: info@biocomma.com

HH-BA-01-001CH